

Newtera

北京优必得软件有限公司

Newtera TDM 7 安装指南

(开箱即用版)

前言

北京优必得软件公司是专业的试验数据管理软件厂商。Newtera TDM 为优必得软件公司自主开发的试验数据管理系统，目前已经发布了 7.0 版本。本文档将逐步地引导您完成 Newtera TDM 7（开箱即用版）的整个安装过程。其中包括运行环境的安装。如果您在安装过程中需要特殊的帮助，敬请与我们联系，我们将会尽快回复您。联系方式如下：

电话：010-64391180

E-mail: china@newtera.com

地址：北京市亦庄荣华南路 7 号院 7 号楼 1704 室

网站：www.newtera.com

目 录

第一节 Newtera TDM 开箱即用版运行环境要求.....	3
一、安装说明.....	3
二、硬件环境.....	3
三、软件运行环境.....	3
第二节 Newtera TDM 运行环境的安装及设置.....	3
一、Newtera TDM 开箱即用版安装	3
第三节 Newtera TDM 开箱即用版安装步骤.....	4
第四节 启动 TDM 应用服务器.....	6
第五节 登陆 Web 客户端	6
第六节 更改服务器地址或端口.....	6
第七节 更新许可证.....	7
第八节 附录.....	8

第一节 Newtera TDM 开箱即用版运行环境要求

一、安装说明

Newtera TDM（开箱即用）软件对运行环境有一定的要求。所以在安装 Newtera TDM 软件之前，先要确认 Newtera TDM 所要求的运行环境是否已经安装和设置完毕。在该手册中，我们要介绍 Newtera TDM 7.x 所需运行环境的安装和设置步骤。

二、硬件环境

主机： 要求配置 64 位
内存： 服务器 4G 以上。
剩余硬盘空间： 10G 以上

三、软件运行环境

系统要求： Windows 7（x64），Windows 10(x64)， Windows 2008（x64）
软件要求： Microsoft.Net Framework 4.5.2
PC 浏览器： Google Chrome（版本 45 以上），Windows Edge，IE 11
平板电脑： iPad（iOS 9.3.5 以上，浏览器 Chrome 56 以上）
手机： iPhone（iOS 10.2.1 以上，浏览器 Chrome 56 以上）

第二节 Newtera TDM 运行环境的安装及设置

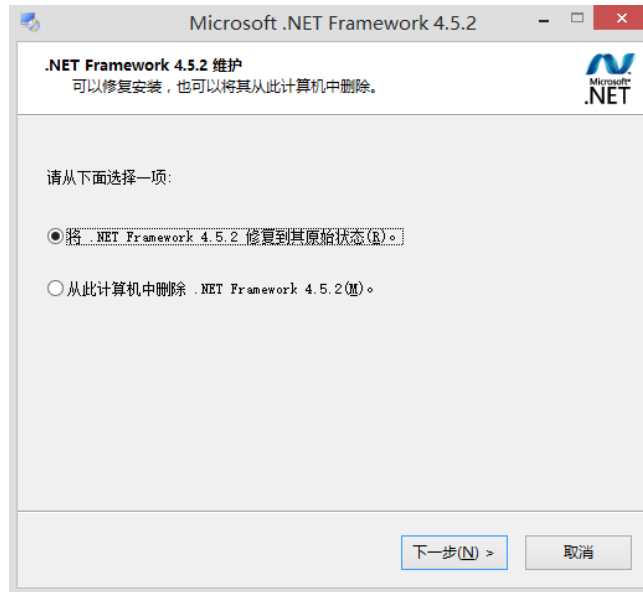
如果是初次安装 Newtera TDM，必须确认 Newtera TDM 所要求的运行环境已经安装和设置完毕，否则会造成 Newtera TDM 安装失败或运行时产生异常情况。下面是 Newtera TDM 开箱即用版的运行环境安装和设置的步骤。

一、Newtera TDM 开箱即用版安装

1. Microsoft .Net 4.5.2 运行环境的安装

Newtera TDM 7.x 开箱即用版要求安装 Microsoft .Net Framework 4.5.2 运行环境，如果您已经安装了 Microsoft .Net Framework 4.5.2 运行环境，可以跳过本章节。

Newtera TDM 的安装程序会自动检测 Microsoft .Net Framework 4.5 运行环境是否已经安装，如果没有安装会提示您从微软的网站下载 .Net Framework 可再发行组件包。

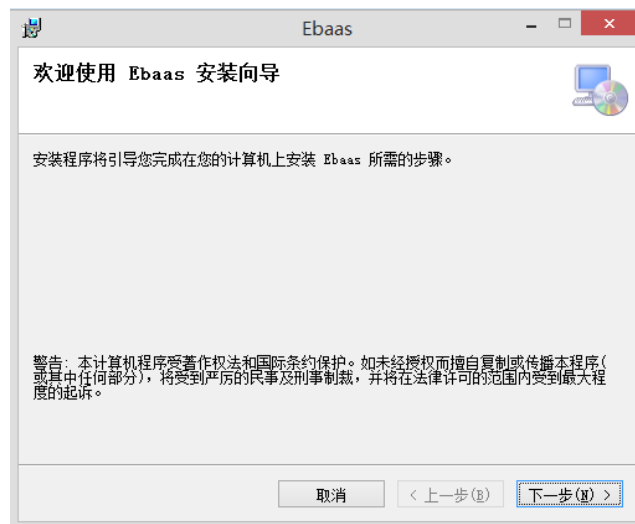


为了方便您安装 .Net Framework 4.5.2，从 Newtera 的网站可以下载 Microsoft .Net Framework 4.5.2 可再发行组件包进行安装。

第三节 Newtera TDM 开箱即用版安装步骤

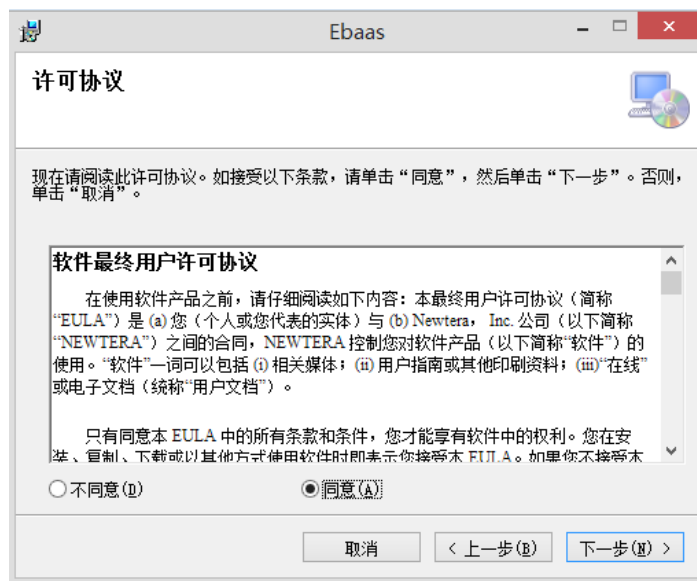
1. 执行安装

在 Newtera 网站(www.newtera.com)下载软件 Ebaas_7.0.0_x64_Setup.msi 来安装 Newtera TDM，将会出现下面的安装向导界面。**注意：**安装过程中如果出现“是否允许操作”的提示，请务必选择允许操作。



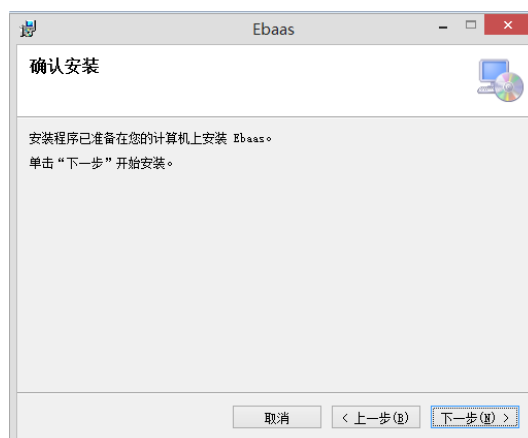
2. 接受协议

选“同意”接受协议，单击“下一步”继续进行安装，如下图所示：



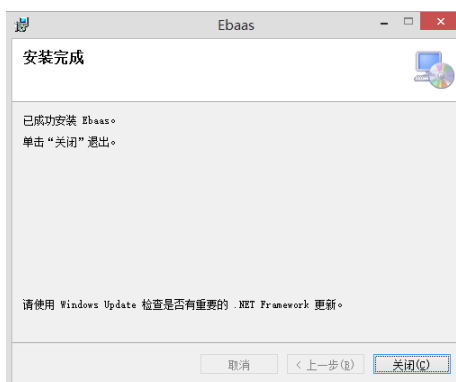
3. 确认安装

如下图所示，单击“下一步”确认安装。



5. 安装完毕

安装完毕，单击“关闭”，如下图所示：



第四节 启动 TDM 应用服务器

Newtera TDM 安装后，需要启动 TDM 应用服务器。7.0 版本使用自带的 Web 服务器（不使用 IIS 服务器）。在“开始”菜单找到 Ebaas->StartServer 菜单项，点击该菜单项，会弹出窗口，显示服务器已经启动。

注意，如果将该窗口关闭，则关闭了服务器。为了保证系统正常运行，要保证应用服务器启动并运行。Newtera TDM 标准版提供基于 Windows Service 的应用服务器。

第五节 登陆 Web 客户端

1、登陆

打开任一所推荐的浏览器在地址栏输入：<http://localhost:8080>

可使用以下四个不同的账号登陆：

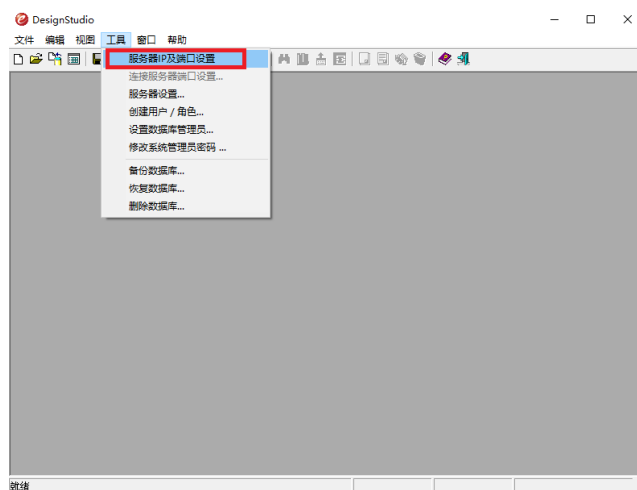
- 1、系统管理员账号，登录名：demo1，密码：888
- 2、实验室经理，登录名：demo2，密码：888
- 3、实验员，登录名：demo3，密码：888
- 4、实验室客户，登录名：demo4，密码：888

第六节 更改服务器地址或端口

访问 Newtera TDM 服务器的默认地址为：<http://localhost:8080>

这个地址用于在服务器本地访问。但是远程访问服务器不能使用这个地址，需要使用服务器的 IP 或域名进行访问。假设服务器的 IP 是 119.168.1.1 并且端口改为 8888，需要修改 IP 地址和端口。

在“开始”菜单打开 Ebaas->DesignStudio 工具，点击 DesignStudio 的“工具”栏的“服务器 IP 及端口设置”选项（见下图）。



在弹出的对话框中修改服务器的 URL 的定义（见下图）后，点击“确认”按钮修改服务器端的配置文件。



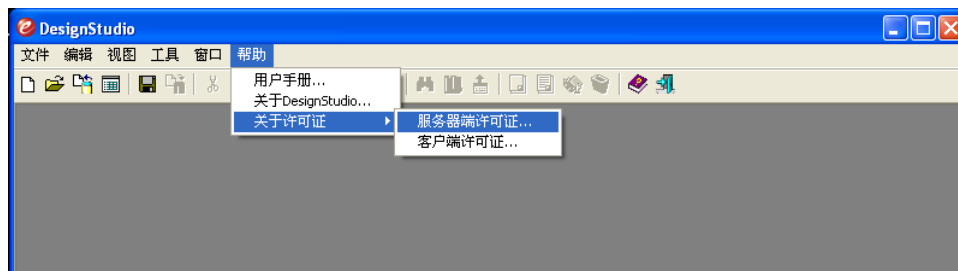
关闭 DesignStudio 工具并重启 TDM 应用服务器后便可。

第七节 更新许可证

开箱即用版安装后自带 30 天的试用许可证,能允许您对系统提供的各项功能进行试用。当您需要延长试用,可向 Newtera 公司申请试用 License。收到 license 密钥后,要使用 DesignStudio 工具更新许可证。操作方法如下:

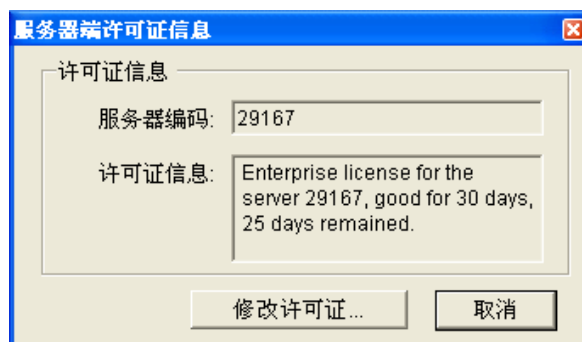
1. 打开 DesignStudio 客户端

从“开始”->Ebaas->DesignStudio 打开 DesignStudio。选择“帮助”->“关于许可证”->“服务器端许可证...”

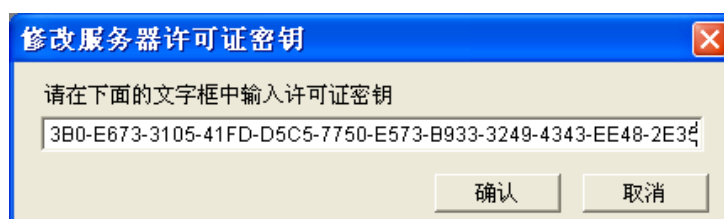


2. 修改许可证

点击“修改许可证...”，登录为系统管理员（账号 admin，密码: admin）。



将新的许可证粘贴在下面窗口的文字框中，点击“确认”便完成了许可证的修改工作。



第八节 附录

1、安装 Office 和 vstor(Visual Studio Tools for Office)

使用 SmartWord 和 SmartExcel 工具需要在本机安装 Office 和 vstor。

- 如果要使用7.0版本的SmartWord工具创建Word报告模板，则必须在本机安装Office 2007。SmartWord将不支持Office 2007以上的版本；
- 如果只需要使用7.0版本的SmartExcel工具创建Excel报表，则建议在本机上安装 Office 2013

为了方便您安装 vstor，可以从 Newtera 网站下载 vstor_redist.exe 可再发行组件包，可以安装 vstor 以确保 SmartWord 和 SmartExcel 正常运行。

2、安装 AccessDatabaseEngine

使用 DesignStudio 工具导入 Excel 格式 (.xlsx) 的数据时，如果出现无法创建 ODBC 的错误，则表示你的机器上没有安装 AccessDatabaseEngine 组件包。

为了方便您安装 AccessDatabaseEngine 组件，可以从 Newtera 网站下载并安装 AccessDatabaseEngine_X64.exe 安装程序。安装后 DesignStudio 的导入 Excel 的功能就能正常运行。